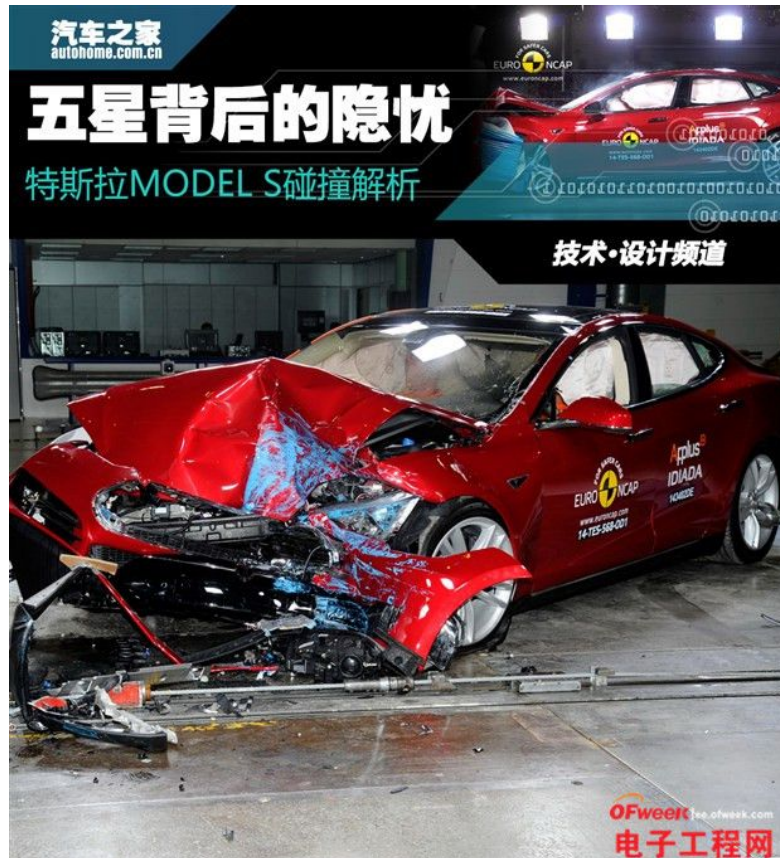


特斯拉 MODEL S 碰撞解析

作为电动汽车领域的翘楚，特斯拉 MODEL S 在某种意义上颠覆了人们对电动汽车中看不中用的陈旧印象。前卫时尚的外形设计、较为持久的续航能力，使其自从问世之日起便成为聚光灯下频频出现的明星车型，但作为人们日常出行的代步工具，其安全性是否也同样夺人眼球呢？欧洲 E-NCAP 的最新碰撞测试结果将为您揭晓答案。



特斯拉 MODEL S 碰撞

本次参加 E-NCAP 测试的是特斯拉 MODEL SP852014 款，安全配置方面，前排安全气囊、侧气囊、气帘、ISOFIX 儿童安全座椅接口、ESC 等功能较为完备，由于其并未配备膝部气囊及主动预防碰撞系统，因此在一定程度影响了测试的最终得分。



特斯拉 MODEL S 碰撞

注：参与测试的车辆为欧洲或北美版车型，同时由于国内、外法规以及国情的不同，车辆具体的配置等也会存在些许差异，而最终的碰撞成绩不能完全代表国内车型在此种测试中的表现（可能略好、可能略差、可能一致），仅供参考即可。

特斯拉MODEL S E-NCAP碰撞星级：★★★★★			
评估类型	评估项目	得分	
成年乘员 (项目得分/所占项目 总分百分比: 31.4/82%) 注: 所有分数及百分数都 直接来自E-NCAP报告。	正面40%重叠可变形壁障碰撞	14.4	
	可变形移动壁障侧面碰撞	8	
	侧面柱碰	6.3	
	鞭打试验得分	2.7	
	市区低速自动紧急制动系统	0	
儿童乘员 (项目得分/所占项目 总分百分比: 37.8/77%)	儿童保护状态	18个月儿童	12
		3岁儿童	12
	儿童安全座椅功能	3	
	评价儿童座椅安装方式	10.8	
行人保护 (项目得分/所占项目 总分百分比: 23.8/66%)	头部	13.9	
	骨盆	4.1	
	腿	5.8	
主动安全技术 (项目得分/所占项目 总分百分比: 9.3/71%)	车速限制(主动控制/提醒)	2.3	
	电子稳定系统(ESC)	3	
	安全带提醒 (驾驶员/副驾驶/后排)	3	
	车道保持系统(车道偏离警告)		

- 正面 40%重叠可变形壁障碰撞



从高速摄影机捕捉的碰撞照片来看, MODEL S在正面40%重叠可变形壁障碰撞测试中, 乘员舱结构保存完好, 无论是A柱、车门、还是前部翼子板均未发现明显变形, 而E-NCAP发布的最终测量结果也印证了我们的判断。报告指出, 除制动踏板分别向后、向上移动了6.362mm及12.941mm外, 乘员舱主体架构并未受到撞击影响, 均标记为罕见的“NONE”(没有)字样。不过由于车辆吸能结构及安全带束缚力度有待改善, 驾驶员侧假人胸部及小腿、副驾驶席假人头部都存在着相对较高的受伤隐患。



驾驶席



前排乘员席

FRONT OFFSET

正面40%重叠可变形壁障碰撞

得分：14.4



优秀

充分

一般

弱

差

OFweek
电子工程网

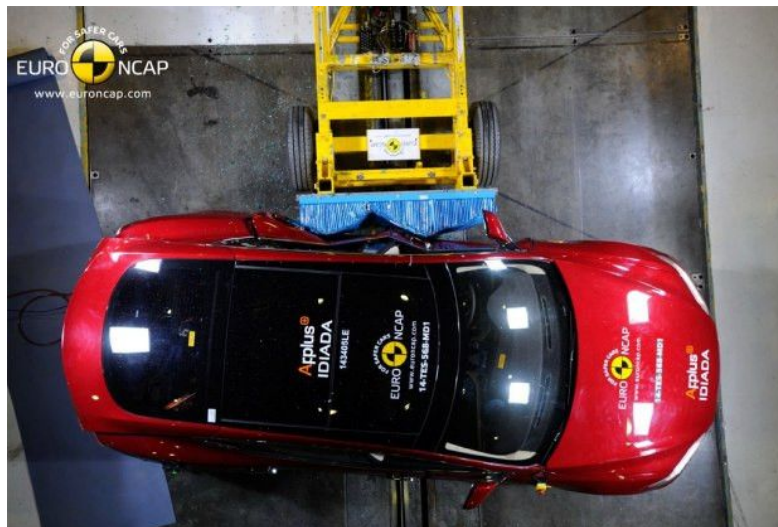
特斯拉 MODEL S 碰撞



与传统内燃机汽车相比,身为电动汽车的MODEL S前机舱省去了发动机、变速箱等传统动力部件,被设计成储物箱。这对碰撞中抑制车头变形、缓冲撞击能量带来了一些负面影响,不过相对而言,其也很大几率上削弱了撞击中因动力部件后移所引起的仪表台及转向柱对乘员舱的侵入风险。OFweek 电子工程网 汽车之家

特斯拉 MODEL S 碰撞

- 可变形移动壁障侧面碰撞



可变形移动壁障侧面碰撞中, MODEL S的表现令人满意, 获得了满分评价。从监测数据来看, 碰撞中车辆B柱、门槛梁及车门防撞梁有效地抵御了撞击对乘员舱内部的侵入, 侧气囊及气帘开启充分且及时, 对假人的头部、胸部、胯部等均有较为出色的防护效果。



SIDE CAR

可变形移动壁障侧面碰撞

得分: 8



特斯拉 MODEL S 碰撞

- 侧面柱碰测试



相比于可变形障壁侧面碰撞，侧面柱碰更加针对于日常驾驶中车辆与路灯杆等物体所发生的撞击。由于其接触面积更小，所以撞击中可供车身吸能的结构也随之减少。MODEL S在此项测试中的表现并不理想，假人的胸部及腰腹部均有不同程度的受伤隐患，尤其是假人胸部防护效果得到了“弱”评，报告显示，在撞击中，假人的肋部受到较大力度挤压，可能造成骨折及内脏受损。



SIDE POLE

侧面柱碰

得分: 6.3



优秀



充分



一般



弱



差

OFweek
电子工程网

特斯拉 MODEL S 碰撞

- 行人保护



PEDESTRIAN

行人保护
得分: 23.8

行人保护性能评价方面, MODEL S 最终得到了23.8分, 约占总分的66%, 这一成绩按照百分制而言, 属于及格水平。其中风挡玻璃及左右大灯上部可能对行人造成严重损伤, 是失分的主要原因。

OFweek
电子工程网

特斯拉 MODEL S 碰撞

●鞭打试验



驾驶席



后排乘客席

WHIPLASH PROTECTION



鞭打试验
得分: 2.7

OFweek
电子工程网

特斯拉 MODEL S 碰撞

●主动安全系统



目前,市场在售的特斯拉MODEL S P85车型并未配备自动制动系统,在遭遇前方路况突发异常时,只能靠驾驶员来避免事故的发生,因此,此项测试MODEL S并未得分。不过值得一提的是,特斯拉已为新款的MODEL S P85D车型加装了ACC自适应巡航系统,而自动制动很可能以此为基础衍生于新车之上,固在未来的碰撞测试中,新款的MODEL S P85 D车型在此项目中或将有所斩获。

电子工程网

特斯拉 MODEL S 碰撞



编辑总结:

本次E-NCAP碰撞试验中,特斯拉MODEL S在经历诸多严格测试后,最终取得了五星安全评价,这一成绩直观看来令人感到满意。不过在关注评级之余,部分测试项目中所暴露中的不足同样需要引起厂商足够的关注。尤其是侧面柱碰的较大胸部致伤风险及行人保护方面的相对欠缺都有可能造成无法挽回的后果。(图/文 汽车之家 贾刚)

特斯拉 MODEL S 碰撞

全文总结：

正因有了对特斯拉的期待，所以，在各方面我们对该品牌旗下车型的期望也会略高，就像这次 E-NCAP 碰撞测试中，尽管以五星评价完美收官，但参与测试的车辆由于预碰撞功能的缺失导致该测试项目无法进行，虽不会影响整体评价，但多少让人觉得有些遗憾。好在，新款特斯拉 MODEL SP85D 车型就能够满足 E-NCAP 新评价规程的测试条件。当然，现阶段碰撞测试的表现已经能够给人以安全感了。