

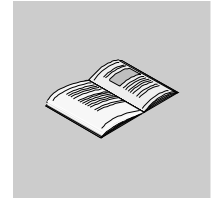
Unity Pro

安装手册

06/2006

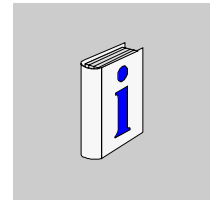


目录



关于本书	5
章 1 要点	7
概览	7
概览	8
终端配置	9
章 2 软件安装	11
概览	11
如何执行 Unity Pro 的第一次安装	12
如何启动 Unity Pro	14
如何注册 Unity Pro	15
驱动程序	17
如何修改 Unity Pro 安装	18
如何修复 Unity Pro 安装	19
如何安装 Unity Pro 更新和升级	20
如何卸载 Unity Pro	21
如何在不同工作站之间转让 Unity Pro 用户权限	22
自动安装	24
章 3 硬件安装	27
终端到 PLC 的连接类型	28

关于本书



浏览

文档范围

本文档描述 **Unity Pro** 软件的安装。软件附带的文档光盘包含的不同项目中说明了各种工具（转换器、通讯驱动程序等）的安装。

有效性

此文档中给出的数据和图解并不是一成不变的。我们保留符合产品持续开发策略的修改产品的权利。

本文档中的信息如有更改，恕不另行通知，并且 **Schneider Electric** 不对相关承诺作出解释。

与产品相关的警告

Schneider Electric 对在本文档中可能出现的任何错误概不负责。如果您有关于改进或修改的任何建议，或发现此出版物中有错误，请通知我们。

未经 **Schneider Electric** 的事先书面许可，本文档中的任何部分均不得以任何形式或借助任何手段（电子或机械，包括影印）进行复制。

安装和使用本产品时必须遵守所有相关国家、地区和本地安全的规定。

出于安全考虑并为了确保与归档的系统数据兼容，只有制造商才能对组件进行修复。当控制器用于具有技术安全要求的应用程序时，请按照相关说明进行操作。

不遵守本产品相关警告可能会导致人身伤害或设备损坏。

用户意见

欢迎对本书提出意见。您可以给我们发邮件，我们的邮件地址是 techpub@schneider-electric.com

要点

1

概览

本章主题

本章描述软件包的内容、软件安装的主要特性以及运行 **Unity Pro** 软件所需的配置。

本章包含了哪些内容？

本章包含了以下主题：

主题	文件集
概览	8
终端配置	9

概览

要点

可以使用光盘来安装 Unity Pro。有三个版本：

- Unity Pro L，
- Unity Pro M，
- Unity Pro XL。

安装可以从五种语言中选择。

- 法语，
- 英语，
- 德语，
- 西班牙语，
- 意大利语。

安装 Unity Pro 可以从以上五种语言中选择。因此，您可以在使用 Unity Pro 时按需选择语言。联机帮助采用为 Unity Pro 选择的语言（意大利语除外，它的联机帮助用英语提供）。

完成安装后，您将有 21 天的时间可以向 Schneider Electric 注册。超过此日期后，如果您尚未注册，将不能再运行 Unity Pro。

软件包

下表描述了不同 Unity Pro 版本的软件包的内容。

		Unity Pro L	Unity Pro M	Unity Pro XL
节点	光盘数	内容	内容	内容
Unity Pro 软件	1	Unity Pro L 软件	Unity Pro M 软件	Unity Pro XL 软件
电子文档	2	卷 1：法语、英语。 卷 2：德语、西班牙语。		
PLC 的操作系统	1	Premium 和 Quantum PLC 的操作系统以及以太网网络模块。		
通讯驱动程序	1	PLC 的各个通讯驱动程序集		

终端配置

定义

配置类型确定所期望性能的级别。

Unity Pro 软件的性能可能受下列因素的影响：同时打开多个窗口、访问大量动画数据或使用大型应用程序。

要求的操作系统

Unity Pro 软件要求终端上存在下列操作系统之一：

- Windows 2000 SP2，
- Windows XP Computing 和 Professional。

Internet Explorer

要求 Internet Explorer 的版本 ≥ 5.0 。建议版本是版本 5.5。

最低配置

下表提供了安装 Unity Pro 软件所必需的最低终端特性：

节点	特性	
系统	Pentium 800 MHz	
RAM	256 MB (建议 512 MB)	
驱动器	硬盘	2 GB 可用
	CD-ROM	
端口	可用于连接到 PLC 的 COM 或 USB 串行口 (COM 1 到 COM 4)。 用于打印机的并行口 (LPT1 到 LPT4) 或 USB 端口。	
指针和选择设备	建议	
监视器	最低 800*600	

典型配置

下表显示了用于获得最佳 Unity Pro 软件性能的配置。

节点	特性	
系统	Pentium 1.2 GHz	
RAM	512 MB	
驱动器	硬盘	4 GB 可用
	CD-ROM	
端口	可用于连接到 PLC 的 COM 或 USB 串行端口 (COM 1 到 COM 4)。 用于打印机的并行端口 (LPT1 到 LPT4) 或 USB 端口。	
指针和选择设备	是	
监视器	建议具有 24 位色彩管理的 800*600 或 SVGA 。	

请注意：

如果还有其他软件与 Unity Pro 同时使用，则可能需要其他配置。

软件安装

2

概览

本章主题

本章描述 **Unity Pro** 的软件安装。

本章包含了哪些内容？

本章包含了以下主题：

主题	文件集
如何执行 Unity Pro 的第一次安装	12
如何启动 Unity Pro	14
如何注册 Unity Pro	15
驱动程序	17
如何修改 Unity Pro 安装	18
如何修复 Unity Pro 安装	19
如何安装 Unity Pro 更新和升级	20
如何卸载 Unity Pro	21
如何在不同工作站之间转让 Unity Pro 用户权限	22
自动安装	24

如何执行 **Unity Pro** 的第一次安装

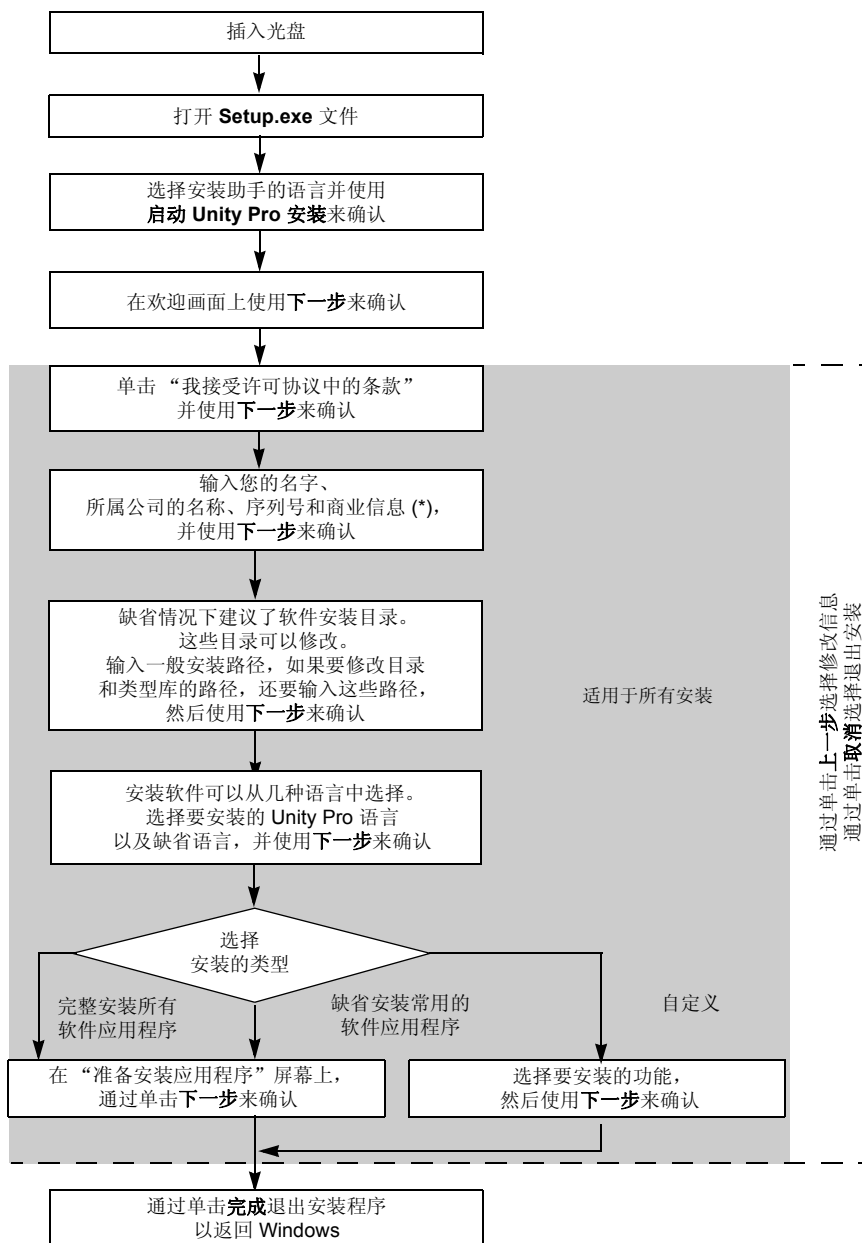
介绍

第一次安装的过程只涉及安装 **Unity Pro**，而不搜索终端上已安装的版本。可以安装整个软件，也可以只安装软件的一部分。

注意：本电子文档单独安装。请参阅安装光盘附带的说明或技术文档光盘上的 **Readme.txt** 文件。

如何安装 Unity Pro

以下过程描述了安装 Unity Pro 软件的各个步骤。



(*) 这些数字标记在包含软件光盘的盒中的标签上。

如何启动 Unity Pro

介绍

此功能用于打开一个 Unity Pro 会话。

如何启动 Unity Pro 会话

下表描述了执行 Unity Pro 会话的过程。

步骤	操作
1	执行命令 开始 → 程序 。
2	选择 Schneider Electric 组。
3	选择 Unity Pro 组。 结果 ：显示一个列表， <ul style="list-style-type: none"> ● 语言选择， ● 操作系统加载器， ● PLC 仿真器， ● 自述文件， ● 注册工具， ● 类型库更新， ● Unity Pro L、M 或 XL。
4	从列表中，选择 Unity Pro L、M 或 XL 。 结果 ：Unity Pro 以选择的语言启动。 特殊情况： 如果您还没有注册软件，将出现一条消息，警告您还可以使用多少天，并询问您是否要注册 (见页 15 <i>如何注册 Unity Pro</i>)。

如何更改 Unity Pro 的语言

下表描述了更改 Unity Pro 语言的过程。

步骤	操作
1	执行命令 开始 → 程序 。
2	选择 Schneider Electric 组。
3	选择 Unity Pro 组。
4	从列表中，选择 语言选择 。 结果 ：显示 Unity Pro 语言选择 窗口。
5	在此窗口中，选择 Unity Pro 的语言。
6	使用 确定 来确认。 结果 ：出现一条消息，通知您语言选择将从下次启动 Unity Pro 时生效。

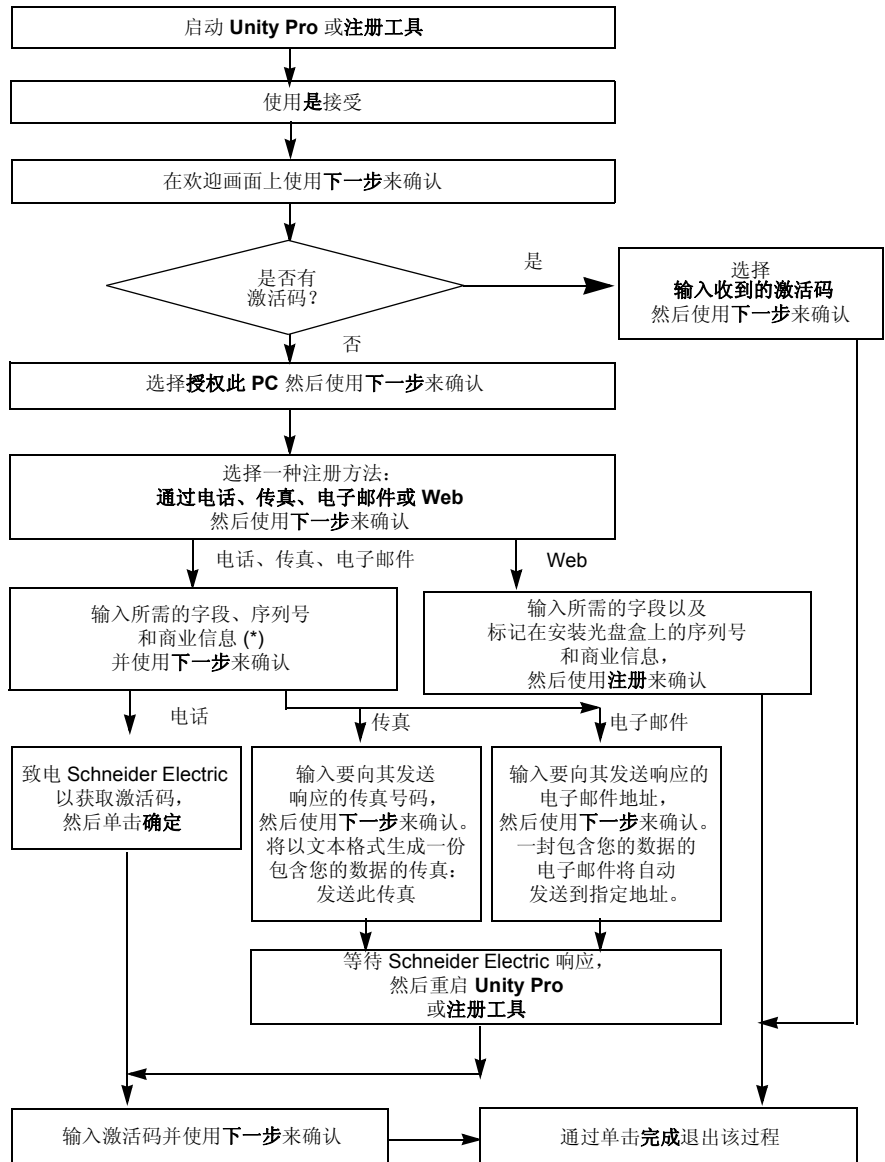
如何注册 Unity Pro

概览

要获得软件的永久用户权限，您必须向 **Schneider Electric** 注册该软件。安装了软件后，您将有 **21** 天的时间注册。

过程

以下过程描述了注册 Unity Pro 的各个步骤。



(*) 这些数字标记在包含软件光盘的盒中的标签上。

驱动程序

概览

在安装 Unity Pro 时，安装了三个驱动程序：

- Uni-Telway，
- Modbus，
- USB。

这些驱动程序使您能够操作终端和 PLC 之间的链路。在 Unity Pro 中选择要使用的驱动程序。

不需要更改已安装的驱动程序的配置，异常情况下除外。从驱动程序管理器中，您可以更改这些驱动程序的配置或使用驱动程序光盘安装新驱动程序。

通讯驱动程序安装手册介绍了各个驱动程序及其安装和配置。

启动驱动程序 管理器

下表描述了如何启动驱动程序管理器。

步骤	操作
1	执行命令开始 → 程序。
2	选择 Schneider Electric 组。
3	选择 通讯驱动程序 组。
4	选择 驱动程序管理器 。

如何修改 Unity Pro 安装

目标 创建了 Unity Pro 安装范围后，可以修改安装：可以添加/删除 Unity Pro 的语言或功能。

过程 下表描述了修改安装的过程。

步骤	操作
1	执行命令开始 → 设置 → 控制面板 → 添加/删除程序。
2	选择 安装/卸载 选项卡。
3	选择 Unity Pro x.x 。
4	选择 修改 ，然后启动安装向导。
5	选择您要安装或卸载的语言。 选择新的 Unity Pro 缺省语言并使用 下一步 来确认。
6	选择您要安装或卸载的功能并使用 下一步 来确认。
7	退出安装以返回 Windows。

如何修复 Unity Pro 安装

目标 可以在不执行完整重新安装的情况下修复有故障的 Unity Pro 安装。

过程 下表描述了修复安装的过程。

步骤	操作
1	执行命令开始 → 设置 → 控制面板 → 添加/删除程序。
2	选择 安装/卸载 选项卡。
3	选择 Unity Pro x.x 。
4	选择 支持信息 。
5	选择 修复 。
6	修复其他组件：硬件目录、安全性编辑器、类型库。 对于下列每个组件，重复执行步骤 3、4 和 5： <ul style="list-style-type: none">● Unity Pro 硬件目录 x.x，● Unity Pro 安全性编辑器，● Unity Pro 类型库。

如何安装 Unity Pro 更新和升级

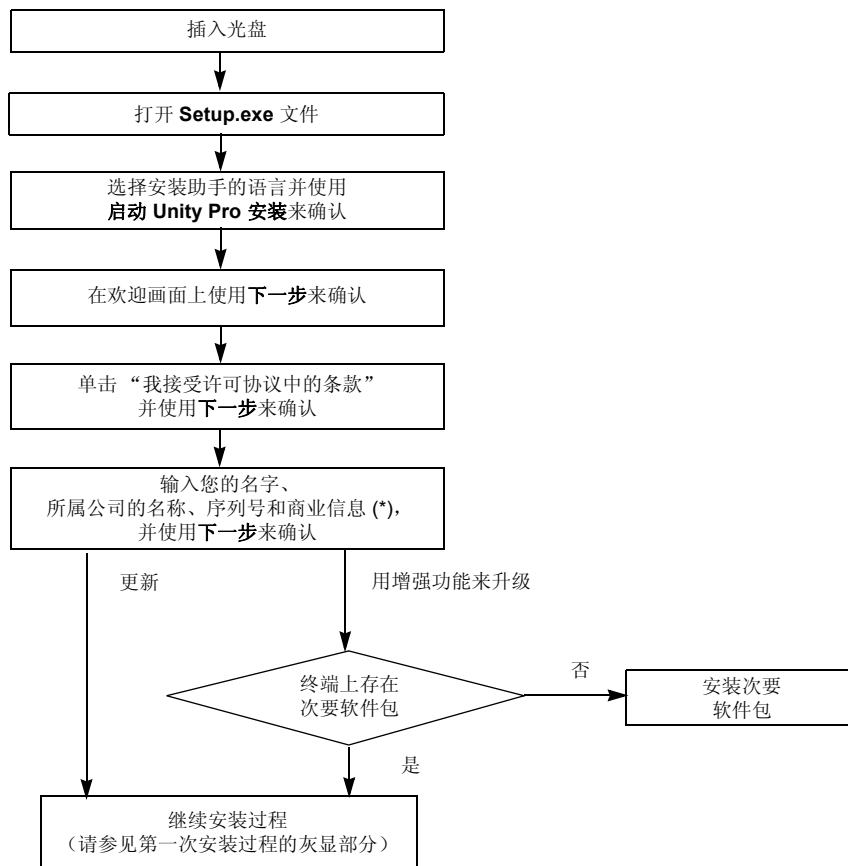
介绍

为了安装 Unity Pro 软件包的更新或升级，终端上必须已安装紧邻的前一个版本。

注意：如果不是这种情况，请重新安装该早期版本（第一次安装中的软件包）。

如何安装 Unity Pro

以下过程描述了安装 Unity Pro 软件的各个步骤。



如何卸载 Unity Pro

目标

此操作用于从终端删除所有的 Unity Pro 软件组件。

但是，此操作不会影响下列组件：

- 应用程序文件
- 与其他软件包共享的元素（例如 config.sys、Unity Pro 用户）。

过程

下表描述了卸载该软件的过程。

步骤	操作
1	执行命令开始 → 设置 → 控制面板 → 添加/删除程序。
2	选择 安装/卸载 选项卡。
3	选择 Unity Pro x.x 。
4	选择 删除 。
5	按 F5 刷新 添加/删除 程序数据。
6	卸载完 Unity Pro x.x 后，请卸载其他组件：硬件目录、安全性编辑器、类型库。 对于下列每个组件，重复步骤 3、4 和 5： <ul style="list-style-type: none">• Unity Pro 硬件目录 x.x，• Unity Pro 安全性编辑器，• Unity Pro 类型库。

如何在不同工作站之间转让 **Unity Pro** 用户权限

介绍

此功能用于将用户权限从源终端转让到新终端（目标），从而使 **Unity Pro** 能够在新终端上启动。

可以使用以下方式执行转让：

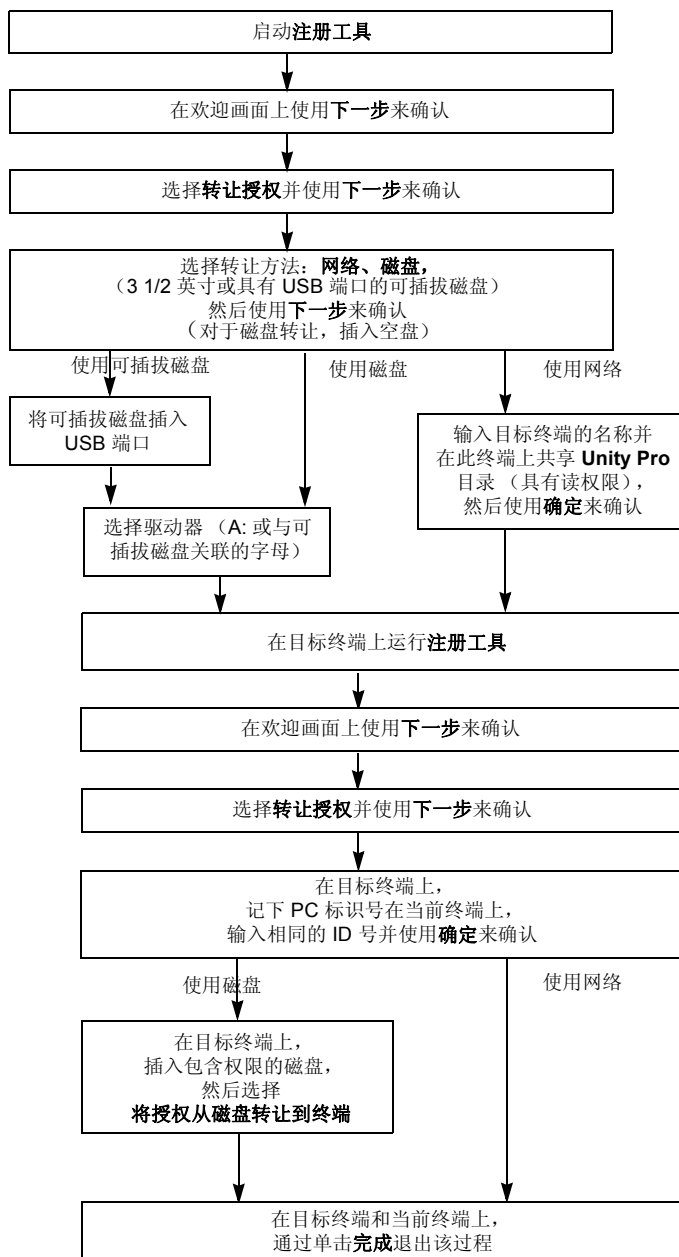
- 3 1/2 英寸软盘，
- 可插拔磁盘（USB 端口），
- 网络。

注意：转让了访问权限后，源终端将不能再使用 **Unity Pro**，除非您再次保存或进行反向转让。

注意：在将权限转让到软盘或可插拔磁盘后，如果这些权限在转让到目标终端之前被更改，请与 **Schneider Electric** 联系以获得新的注册。

如何执行转让

以下过程描述了转让用户权限的各个步骤。



自动安装

概览

此专用模式用于完全自动地启动 **Unity Pro** 安装，而不需要用户进行任何操作。执行的安装与手动模式下的缺省安装相同。用户可以通过信息窗口监控安装。

只需执行 **Install.bat** 文件，该文件包含带有特定参数的**命令行**。

命令行的示例：

```
MSIEXEC/i "UPro_data\Unity Pro Setup.msi" INSTALLDIR1 =  
"C:\Install" CURRENTLANG="en-us" LANGEN=1 LANGFR=0 LANGIT=0  
LANGSP=0 LANGGE=0 REFCOM="UNY SPU EFFCD 10" SERIALNUMBER=  
"1234 5678 999" /qr
```

修改命令文件

下表描述了修改命令文件和启动自动安装的过程。

步骤	操作
1	从 Unity Pro 安装光盘中，选择 Install.bat 文件。
2	右键单击以显示上下文菜单，然后选择 "编辑"。 结果： 该文件以文本格式打开。
3	用必要的参数修改命令行 "MSIEXEC.EXE /i....."。
4	保存该文件。
5	双击已修改的文件。 结果： 安装启动，在安装过程中出现通知用户的窗口。

参数

下表描述了要在自动安装的命令行中使用的各个参数。

参数	可能的值	缺省值	描述
INSTALLDIR1	字符	C:\Program Files\ Schneider Electric	软件的安装路径。
CURRENTLANG	en-us, fr, de, sp, it	en-us	启动 Unity Pro 时的缺省语言。
LANGEN	0.1	1	0：不安装英语， 1：安装英语。
LANGFR	0.1	0	0：不安装法语， 1：安装法语。
LANGGE	0.1	0	0：不安装德语， 1：安装德语。
LANGSP	0.1	0	0：不安装西班牙语， 1：安装西班牙语。
LANGIT	0.1	0	0：不安装意大利语， 1：安装意大利语。
REFCOM			安装光盘盒上标记了商业信息。
SERIALNUMBER			安装光盘盒上标记了序列号。

硬件安装

3

概览

本章主题

本章描述如何连接终端和 PLC 。

本章包含了哪些内容？

本章包含了以下主题：

主题	文件集
终端到 PLC 的连接类型	28

终端到 PLC 的连接类型

概览

要使用 Unity Pro 软件对 Premium 或 Quantum PLC 进行编程，需要在终端和 PLC 之间使用链接线缆。

连接

可用于将终端连接到 PLC 的线缆如下所示：

对于 **Quantum**，可能的线缆如下所示：

- Modbus 线缆，请参考 990 NAA 263 20，
- 交叉以太网线缆，请参考 490 NTC 000 05 (1)，
- USB 线缆，请参考 UNY XCA USB 033。

对于 **Premium**，可能的线缆如下所示：

- 终端口线缆，请参考 TSX PCX 1031 (RS 232/RS 485)，
 - 终端口线缆，请参考 TSX PCX 3030 (USB/RS 485)，
 - 交叉以太网线缆，请参考 490 NTC 000 05 (1)，
 - USB 线缆，请参考 UNY XCA USB 033。
-

过程

终端（PLC 地址、驱动程序类型）和 PLC 之间的连接是使用 Unity Pro 软件设置的（请参阅过程手册，在“要点”部分的“项目整体管理”一章中的“项目管理”一节）。
